

Monteringsvejledning til VTO murekonsol på glideskinne med sideforskydning

Copyright VTO A/S
Dato: 19-04-2007

Dette dokument indeholder en monteringsvejledning til VTO murekonsol på glideskinne med sideforskydning.



Fig. 1
Her vises forskellige udformninger af VTO murekonsoller, der vælges til den modsvarende belastningsklasse.

Belastningsklasserne omfatter:

- 3,5 kn
- 7,0 kn
- 10,5 kn



Fig. 2.
Sådan findes indboringshøjden til limampulen.
Ved denne konsol er indboringshøjden 23 cm. Her illustreret ved en streg.



Fig. 3.
Der måles fra vinduesfalsens overkant og de 23 cm, som vi fandt på fig. 2.
Længdeplacering af konsollerne vil kunne findes på vedlagte tegningsmateriale fra Vils Tegloverliggere.



Fig. 4.
Der bores med et 14 mm bor minimum 90 mm dybt.



Fig. 5.
Hullet blæses rent for støv.



Fig. 6.
Limampul indsættes.



Fig. 7.
Montageværktøj monteres i **slag**boremaskine.



Fig. 8.
 Genvindstangens skrånede spids stikkes ind i limampulen og der bores med slagboremaskinen ind i limampulen. Hærdetiden på limampulen vil variere afhængig af temperatur og kan aflæses på medsendte æske.



Fig. 9.
 Der monteres topbolt for finjustering af højde.



Fig. 10.
Konsol monteres på indlimet gevindstykke.

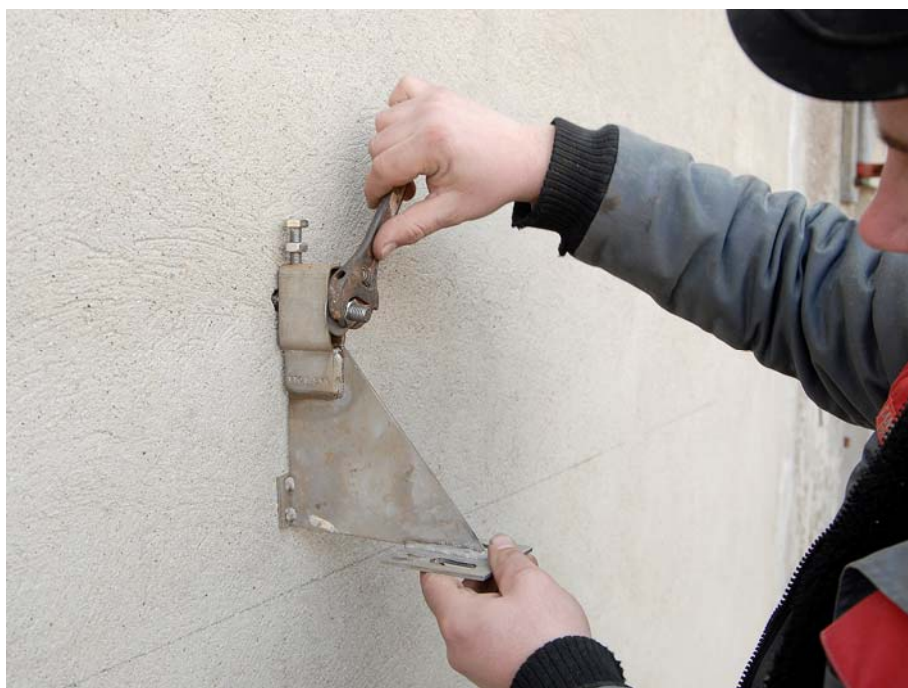


Fig. 11.
Konsol monteres på indlimet gevindstykke.



Fig. 12.

Afstanden mellem konsollerne vil variere.

Fra Vils Tegloverliggere vil der medsendes tegningsmateriale for afstanden mellem konsollerne.

ADRESSE

Administration: Lyngbyvej 11, 8000 Århus C
Produktion: Næssundvej 171, 7980 Vils, Mors

TELEFON

97 76 71 88

FAX

97 76 72 52

EMAIL

info@vto-as.dk

WEB

www.vto-as.dk



Fig. 13.
Justering af glideskinne.



Fig. 14.
Justering af glideskinne.



Fig. 15.

Overliggeren monteres op på konsollen. Her ville man kunne udnytte glideskinnen til at ramme forbantet, så man kan slippe for baghugning ved konsollerne, når man murer de øvrige skifte.



Fig. 16.

Overliggeren monteres med de vedlagte bolte. Ø 8 mm.

ADRESSE

Administration: Lyngbyvej 11, 8000 Århus C
Produktion: Næssundvej 171, 7980 Vils, Mors

TELEFON

97 76 71 88

FAX

97 76 72 52

EMAIL

info@vto-as.dk

WEB

www.vto-as.dk



Fig. 17.
Justering af dybde til bagmur.



Fig. 18.

Efterspænding af bolte i glideskinne for dybdejustering til elementet.
(Bolten må ikke spændes hårdt og man skal sikre sig, at konsolfoden støtter jævnt på glideskinnen).



Fig. 19.
Topbolten justeres, så overliggeren flugter med skiftegangen.



Fig. 20.

Det brugte værktøj:

- slagboremaskine med SDS-patron
- 14 mm bor
- Montageværktøj for 12 mm
- Waterpas
- Kompressorudstyr til udblæsning af hul
- Svensknøgle/ skrallenøgle str. 13-17-19 mm

ADRESSE

Administration: Lyngbyvej 11, 8000 Århus C
Produktion: Næssundvej 171, 7980 Vils, Mors

TELEFON

97 76 71 88

FAX

97 76 72 52

EMAIL

info@vto-as.dk

WEB

www.vto-as.dk



Fig. 21

Ved køb af VTO-murekonsoller samt tegloverliggerer i en samlet pakke medsendes bolte, skiver, limampuler, montageværktøj og samlevejledning.