

GSY

Montagevejledning

GSY MONTAGE VEJLEDNING



INDEX

- 1.1 :LEVERING
- 1.2: LØFT
- 1.3: OPLÆGNING
- 1.4: PILHØJDER
- 1.5: MONTAGETOLERANCER
- 1.6: UNDERSTØTNING UNDER MONTAGE
- 1.7: VRIDNINGSOPTAGELSE

Formålet med montagevejledningen er at klarlægge montagen af Give Steels GSY BEAM™. Denne vejledning skal ses som supplement til byggepladsens montageanvisninger og sikkerhed på og omkring byggepladsen. Afviges der fra denne vejledning på pladsen, skal dette godkendes.

Kontakt Give Steel A/S såfremt der er spørgsmål, tolerancer som ikke overholdes, afvigelser fra det projekterede eller lignende, som ikke er behandlet i dette dokument.

1.1 LEVERING

GSY BEAM™ leveres på pladsen på sættevogn, som skal aflæsses af montagefirmaet. Der kan indgås andre aftaler med Give Steel A/S med hensyn til leveringsbetingelserne.

Alle GSY BEAMs er mærket med et individuelt ID-nummer, som altid vil være synligt på bjælken.



Figur 1: Hver bjælke bliver leveret med label med individuelt ID-nummer

1.2 LØFT

Alle løft skal foregå med godkendt løfteudstyr. GSY BEAM™ leveres med enten løftehuller eller løftebeslag påsvejst bjælken. Løftemetoden skal aftales med projektlederen på projektet før produktionsstart.



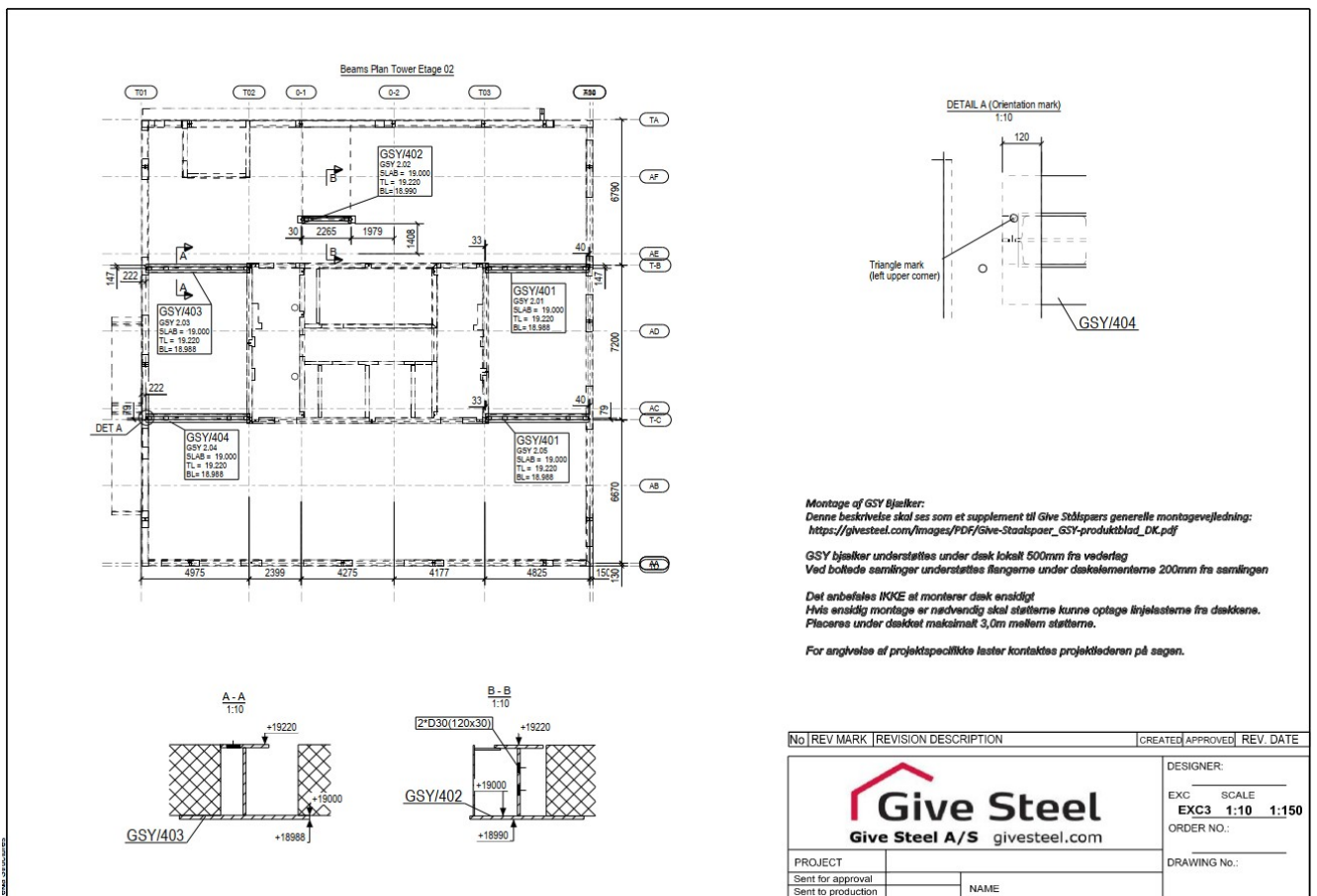
Figur 2: GSY BEAM™ leveres med løftehuller i overflangen

1.3 OPLÆGNING

GSY BEAM™ skal monteres efter Give Steels GA tegninger (General Assembly), hvor placering af bjælken ift.

modullinjerne er målsat. GSY BEAM™ er forsynet med en retningsmarkering (Triangle Mark), så bjælken kan vendes korrekt iht. tegningsmaterialet. Det er vigtigt, at bjælkerne vendes korrekt af hensyn til, at huller til gennemgående armering samt udformningen ved understøtningerne passer med det projekterede.

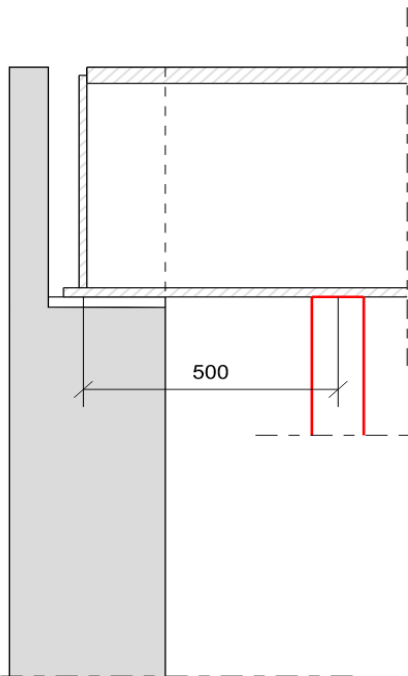
GSY BEAM™ fastgøres til vederlag ift. montagesikkerhed efter anvisning fra rådgiver.



Figur 3: Eksempel på GA tegning fra Give Steel A/S

1.4 PILHØJDER

Alle GSY BEAM™ over 4,0m leveres med pilhøjde iht. til beregningerne.



Figur 4: Placering af elementstøtter ved vederlag på betonelementer

1.5 MONTAGETOLERANCER

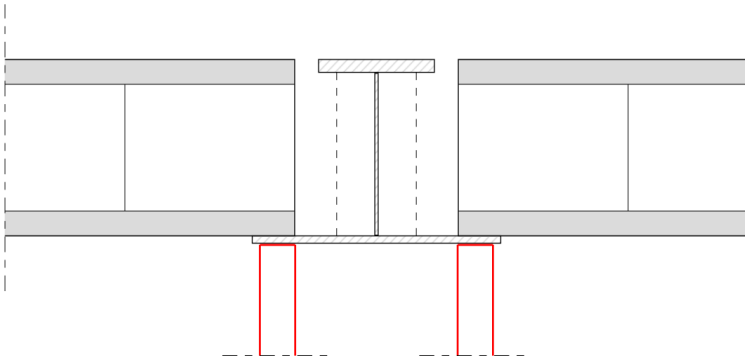
GSY BEAM™ monteres med +/- 8mm tolerance gældende både vertikalt og horisontalt. Bjælker skal monteres iht. modullinjerne, som fremgår af GA tegningerne.

1.6 UNDERSTØTNING AF MONTAGE

Efter GSY BEAM™ er oplagt og fastgjort til vederlag, og inden dæk monteres, skal der opsættes midlertidige elementstøtter.

GSY BEAM™ skal understøttes ved flangerne tæt på vederlagene og ved interne boltede samlinger. Det er vigtigt, at de midlertidige understøtninger er stabile og kan tåle det lodrette tryk, som kommer fra huldækkene under oplægningen.

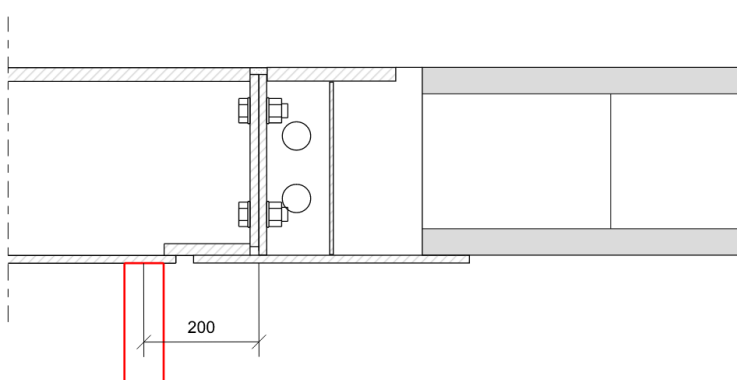
Understøtning af montage, fortsat



Figur 5: Placering af elementstøtter ved vederlag fra huldæk på begge sider af GSY BEAM™

VEDERLAG PÅ VÆG, KONSOL ELLER SØJLE

Når GSY BEAM™ er understøttet af betonelementer, skal der placeres elementstøtter 500mm fra vederlaget, som vist på *figur 4, Side 5*. De skal placeres på begge sider af bjælken for at sikre et stabilt vederlag til den videre montage, som vist på *figur 5*.



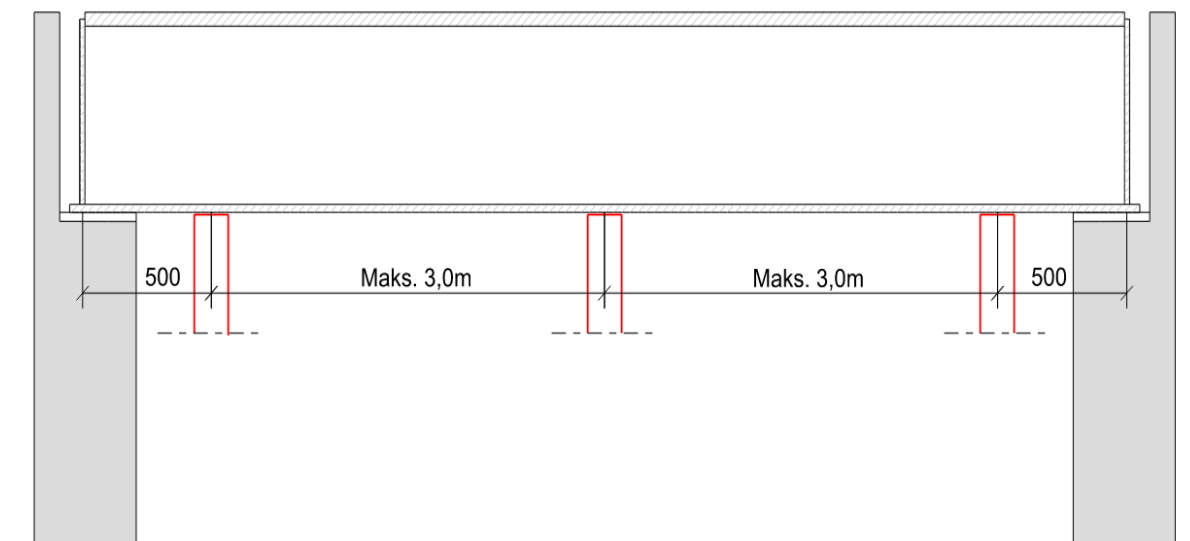
Figur 6: Placering af elementstøtter ved boltede samlinger

BOLTEDE SAMLINGER

MELLEM GSY BEAMs

Hvor GSY BEAMs boltes sammen i en intern bolteforbindelse placeres elementstøtter 200mm fra den boltede samling. Elementstøtterne skal placeres, som vist på *figur 6* og *figur 5*.

Understøtning af montage, fortsat



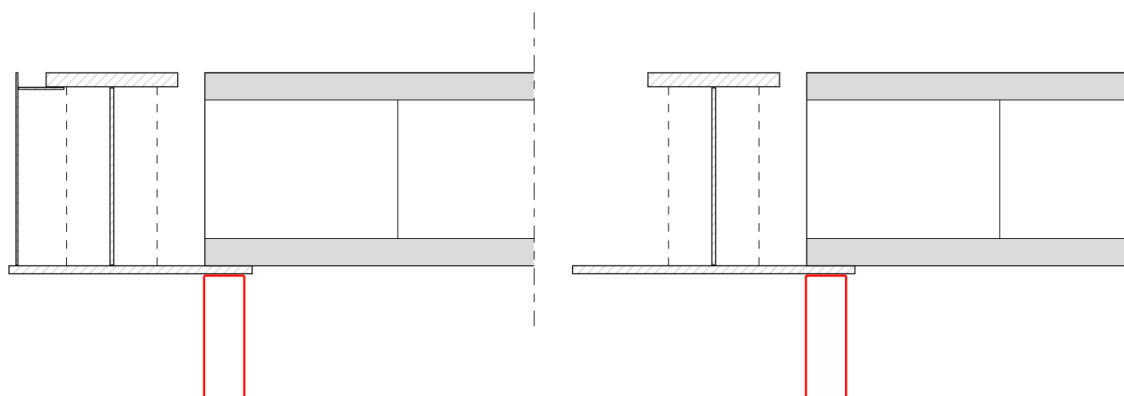
Figur 7: Placering af ekstra elementstøtter ved ensidig montage

ENSIDIG MONTAGE

Da GSY BEAM™ først er fastholdt for vridning efter fugearmeringen er placeret og bjælken er udstøbt, må der ikke monteres dæk ensidigt på bjælken uden yderligere tiltag. Er dette nødvendigt, er der stor forskel på dækspænd eller er det en ensidig belastet GSY-E BEAM og bjælken derved under montagen belastes ensidigt og ikke på anden vis er fastholdt mod vridning, skal bjælken

midlertidig afstives med elementstøtter monteret ved bunden af den belastede side løbende i hele bjælkens længde, som vist på *figur 7* og *figur 8*, indtil dækudstøbningen er udført og betonen har opnået den nødvendige styrke.

For projektspecifik montagevejledning, eller ved tvivl, kontaktes projektlederen på sagen.



Figur 8: Placering af ekstra elementstøtter ved montage af huldæk på GSY-E BEAM og GSY BEAM

1.7 VRIDRINGSOPTAGELSE

GSY BEAM™ skal fastholdes for vridning fra uens belastning af dækkonstruktionen i den endelig tilstand. Give Steel A/S forsyner GSY BEAM™ med huller til denne fugearmering.

Størrelsen og udformningen af fugearmering for vridningsfastholdelse af GSY BEAM™ fra uens belastning på flangerne dimensioneres af rådgiver.





Give Steel A/S
Sjællandsvej 14
DK-7330
Brande
Telephone (+45) 75 73 12 18
www.givesteel.com